



DISTRITO ESCOLAR UNIFICADO de HEMET

1791 W. Acacia Avenue
Hemet, California 92545
(951) 765-5100

MESA DIRECTIVA

Dr. Gregg Figgins
Presidente
Joe Wojcik
Vicepresidente

Lisa DeForest, Vocal
Marilyn Forst, Vocal
Charlotte Jones, Vocal
Phyllis Petri, Vocal
Bill Sanborn, Vocal

ADMINISTRACIÓN

Dr. Phil Pendley
Superintendente

Mary Wulfsberg
Superintendent Delegado
Servicios Educativos

La Faye Platter
Asistente del Superintendente
Auxiliar Personal

Richard Beck
Asistente del Superintendente
Servicios Comerciales

Contenido

Información demográfica	2
Ambiente escolar	2
Instalaciones escolares	3
Maestros	4
Personal de apoyo	4
Finanzas escolares	4
Materiales didácticos	5
Libros de texto adoptados	6
Desempeño estudiantil	7
Progreso académico	8
Preparación postsecundaria	9
Plan de Planeación y programación didáctica	10
Mapa	11

Informe Escolar de Rendición de Cuentas

Correspondiente al Año Escolar 2007-08

Publicado durante 2008-09

Escuela Alternativa Helen Hunt Jackson

www.hemetusd.k12.ca.us

26400 Dartmouth Avenue • Hemet, CA 92544 • (951) 765-5193 • Fax (951) 765-5195

Introducción

El Informe Escolar de Rendición de Cuentas (SARC), que se debe publicar cada año conforme a la legislación incluye información sobre las condiciones y el rendimiento de cada escuela pública de California. Para obtener mayor información sobre los requisitos del SARC, visite el sitio web del Departamento de Educación de California (CDE, por sus siglas en inglés) en <http://www.cde.ca.gov/ta/ac/sa/>. Si los padres y miembros de la comunidad desean recibir información adicional sobre la escuela, pueden comunicarse con el director o la oficina del distrito.

Datos y Acceso

DataQuest

DataQuest es una herramienta en línea de los datos situada en <http://dq.cde.ca.gov/dataquest/> que contiene la información adicional sobre esta escuela y comparaciones de la escuela al distrito, al condado, y al estado. Específicamente, DataQuest es un sistema dinámico que proporciona los informes para la responsabilidad (e.g. Índice de rendimiento académico (conocido en inglés como API, progreso anual adecuado (conocido en inglés como AYP), los datos de prueba, la inscripción, los graduados, las salidas, las inscripciones del curso, proveer de personal, y los datos con respecto a estudiantes de inglés como segunda lengua).

Acceso de Internet

El acceso de Internet está disponible en las bibliotecas públicas y otras localizaciones que son público accesibles (e.g., la biblioteca de estado de California). El acceso al Internet en las bibliotecas y las localizaciones del público se proporciona generalmente en un primero-servido base. Otras restricciones del uso incluyen las horas de operación, la longitud del tiempo que un sitio de trabajo puede ser utilizado (dependiendo de disponibilidad), los tipos de programas informáticos disponibles en un sitio de trabajo, y la capacidad de imprimir documentos.

Declaración de la misión y visión

La misión de la Escuela Alternativa Helen Hunt Jackson es preparar a su diverso estudiantado para ser miembros contribuyentes de una cambiante sociedad local y global. Nuestra meta es ayudar a nuestros alumnos a obtener su diploma de preparatoria, a estar preparados para el mundo del trabajo o para la educación postsecundaria y a tener un plan para su futuro.

Tenemos la visión de una escuela que continúa evolucionando para satisfacer las necesidades de nuestra diversa población estudiantil por medio de ofrecer un oasis seguro y positivo para continuar sus metas académicas.

Perfil de la escuela

La Escuela Alternativa Helen Hunt Jackson está ubicada en 26400 Dartmouth Avenue. Helen Hunt Jackson es una alternativa educativa opcional de 9º a 12º grado que utiliza estudios independientes para presentar el plan de estudios aprobado por el distrito.

Aunque el programa de Estudios Independientes comenzó como una opción para alumnos dotados, ahora está abierta a cualquier alumno que pueda sacar provecho de este tipo de instrucción. Los alumnos se reúnen con su maestro en nuestro plantel una vez por semana para recibir y revisar sus asignaturas, y pueden obtener la misma cantidad de créditos y calificaciones que obtendrían en cualquier otra escuela pública. Deben sumar treinta horas de estudios educativos cada semana bajo la supervisión de sus padres y terminar y entregar todas sus asignaturas a su maestro(a) durante su cita regular.

A fin de triunfar en un programa de estudios independientes, un alumno debe tener buenas aptitudes de lectura y la madurez y autodisciplina para trabajar sin el apoyo de un maestro. Un apoyo sólido de parte de los padres de familia es esencial. Algunos alumnos usan estudios independientes como un oasis provisional de su programa escolar regular, mientras que otros permanecen en nuestro programa hasta que se gradúan. Sean cuales fueren las necesidades de nuestros alumnos, la Escuela Helen Hunt Jackson tiene el compromiso de ayudarles a alcanzar sus metas.

Resultados Escolares de Aprendizaje Esperados (ESLRS)

Los alumnos demostrarán su habilidad de ser aprendices autodirigidos.

- Los alumnos podrán trabajar independientemente sin supervisión diaria de un adulto.
- Los alumnos podrán comunicarse efectivamente oralmente y por escrito, como prescriben las normas estatales.
- Los alumnos podrán demostrar aptitudes de resolución de problemas y de pensamiento crítico, como prescriben las normas estatales.
- Los alumnos podrán regresar a la preparatoria tradicional "en camino" hacia la graduación, si así lo desean.
- Los alumnos completarán un plan de graduación.
- Los alumnos aprobarán el Examen final de preparatoria (CAHSEE).
- Los alumnos obtendrán su diploma de la preparatoria.
- Los alumnos establecerán metas de aprendizaje vitalicias para su mejoramiento propio.

Los alumnos demostrarán la habilidad de ser miembros de la sociedad exitosos y contribuyentes.

- Los alumnos podrán identificar y desarrollar sus singulares talentos individuales.
- Los alumnos participarán en uno o más de estos programas para prepararlos para el mundo del trabajo o la universidad: *ROP*, Experiencia de trabajo, servicio comunitario o la matrícula simultánea en el programa del Colegio Mt. San Jacinto.
- Los alumnos completarán un Portafolio de Graduando (*Senior Portfolio*) que incluirá un currículum vitae (hoja de vida), inventario de intereses con las reflexiones del alumno, cartas de recomendación y un plan postsecundario.

Perfil de la distrito

El Distrito Escolar Unificado de Hemet comprende una ciudad incorporada y numerosas comunidades no incorporadas dentro de sus 700+ millas cuadradas topográficamente diversas. Contamos con 29 escuelas primarias y secundarias con una matrícula de más de 23,000 estudiantes. La agricultura aún proporciona una importante influencia económica, como lo hacen otras industrias livianas y de servicios. La esencia rural de la comunidad aún se conserva a pesar del rápido crecimiento que se ha llevado a cabo en el área.

Participación de los padres

Los padres de familia deben asistir a una junta de orientación con su instructor asignado, y se les anima a participar en todos los aspectos de la escuela. Se invita a los padres y los alumnos a participar activamente en el Equipo de liderazgo de la escuela y en el Consejo Escolar. Para mayores informes, comuníquese con la directora, Doug Ricketts, al (951) 765-5193.

Información demográfica

La gráfica a continuación delinea el desglose racial y étnico del estudiantado:

Categorías raciales y étnicas	Porcentaje de estudiantes
Afro-americanos	4.6
Indios americanos o nativos de Alaska	1.67
Asiáticos	0.21
Filipinos	0.84
Hispanos o latinos	28.03
Nativos de los archipiélagos del Pacífico	0.84
Blancos (no hispanos)	61.09
Diverso (no contesta)	2.72
Con desventaja socioeconómica	57.0
Aprendices del inglés	7.0
Alumnos con discapacidades	1.0

Matrícula escolar por grado

La tabla a continuación presenta la cantidad de alumnos en cada grado de escolaridad, de acuerdo con el Sistema de Datos Educativos Básicos de California (*CBEDS*, por sus siglas en inglés) en 2007-08:

Nivel de escolaridad	Matrícula
9 ^º año	41
10 ^º año	77
11 ^º año	164
12 ^º año	196
Número de estudiantes matriculados	478

Ambiente de escolar:

Seguridad escolar

Plan de seguridad SB187

Fecha de última actualización del plan: mayo 22, 2008

Fecha en que el plan se presentó al personal: mayo 22, 2008

El Plan completo de seguridad escolar está plenamente incorporado en el Plan para el aprovechamiento estudiantil, Meta 4, e incluye datos acerca de la Encuesta de niños saludables de California, crimen, procedimiento para una escuela segura y leyes de conformidad, incluyendo: (1) reporte de abuso de menores, (2) respuesta en caso de desastre, (3) normas de suspensión y expulsión, (4) notificación a maestros sobre alumnos peligrosos, (5) acoso sexual, (6) códigos de vestimenta escolares que prohíben ropa relacionada con pandillas, (7) procedimiento para un ingreso y egreso seguro de la escuela, (8) procedimiento para garantizar un ambiente seguro y ordenado propicio para el aprendizaje, y (9) reglas y procedimientos sobre disciplina escolar de conformidad con las Secciones 35291 y 35291.5 del Código Educativo. Cada escuela tiene una copia de este plan disponible para la inspección del público en general.

Helen Hunt Jackson se esfuerza por ofrecer un plantel escolar seguro. Todos los visitantes y voluntarios deben firmar en la dirección. La más alta prioridad de la administración y el personal de Helen Hunt Jackson es un ambiente de aprendizaje limpio y seguro.

De ser necesario, los Departamentos de Policía y de Bomberos de Hemet responden rápidamente a las llamadas de asistencia. Existe un plan de preparación en caso de desastre, para emergencias. El personal está capacitado en procedimientos de emergencia, incluyendo rutas de evacuación y revisiones de seguridad.

Prácticas de disciplina escolar

Nuestra meta es crear un ambiente de aprendizaje productivo para nuestros alumnos. A fin de lograr esto, debemos tener expectativas claras y consecuencias justas. No se tolerará la indisciplina ni la conducta lastime a otros. Los alumnos que quebrantan las reglas escolares pueden ser suspendidos o expulsados, si es necesario. La tabla a continuación muestra el índice de suspensiones y expulsiones (la cantidad total de incidentes dividida entre la matrícula total) en la escuela y en el distrito para el periodo trienal más reciente:

	Escuela			Distrito		
	05-06	06-07	07-08	05-06	06-07	07-08
Suspensiones	1.1	1.3	3.1	17.1	15.4	14.8
Expulsiones	0.0	0.0	0.4	0.1	0.5	0.6

Instalaciones escolares:

Resumen de la inspección escolar más reciente (2008-09)

Esta tabla muestra los resultados de la inspección de las instalaciones de la escuela más reciente para determinar el buen estado de reparación de las mismas. La última inspección se llevó a cabo el 11 de abril del 2008. Cuando se encuentren deficiencias, el Distrito tomará las acciones apropiadas.

Partida de inspección	Condición del plantel			Requiere reparaciones y se han emprendido o planeado acciones
	Buena	Regular	Mala	
Fugas de gas	X			Los pasadores de las puertas en los compartimentos del baño de las niñas no cierran. Es necesario reemplazar la alfombra de dos salones. El sistema contra fuego del edificio de administración estaba en modo de "supervision".
Sistemas mecánicos	X			
Ventanas/puertas/rejas (interiores y exteriores)	X			
Superficies interiores (tabiques, suelos y cielos)	X			
Materiales peligrosos (interiores y exteriores)	X			
Daño estructural	X			
Seguridad contra incendios	X			
Instalaciones eléctricas (interiores y exteriores)	X			
Infestaciones de plagas y alimañas	X			
Bebedores (interiores y exteriores)	X			
Baños	X			
Alcantarillado	X			
Patio/Terrenos de la escuela	X			
Techos	X			
Limpieza general	X			

Resumen general de condiciones adecuadas del plantel escolar

Esta tabla muestra el resumen general de los resultados de la inspección más reciente realizada en el plantel escolar.

Elemento inspeccionado	Condición del lugar			
	Ejemplar	Buena	Regular	Mala
Resumen general		X		



Construcción de una nueva escuela y proyectos de modernización

La Escuela Intermedia Rancho Viejo abrió sus puertas en agosto del 2008 con 1,400 estudiantes. En la Escuela Secundaria Tahquitz la fase 2 de construcción de aulas y fase 3 de construcción del nuevo estadio se han completado. En la Escuela Secundaria Hemet la fase 1 de una nueva piscina está en construcción. La remodelación de la administración y una adición están bajo la División del arquitecto del estado (conocida en inglés como DSA) y se planea dar comienzo a la construcción en diciembre del 2008. El salón de pesas de la Escuela Secundaria Hemet está bajo DSA y la construcción está planeada para abril del 2009. La Escuela Intermedia Acacia llevará a cabo una gran modernización de aulas utilizando fondos locales. El proyecto está siendo diseñado y la construcción dará comienzo en junio del 2009. El proyecto de construcción de la biblioteca de la escuela Cottonwood está programado para dar comienzo en enero del 2009.

Mantenimiento y reparación

El personal de mantenimiento del Distrito se asegura de que se realicen de manera oportuna las reparaciones necesarias para conservar la escuela en buen estado y funcionamiento. Se usa un proceso de orden de trabajo para garantizar un servicio eficiente, y para que las reparaciones de emergencia reciban la más alta prioridad.

Fondo de mantenimiento diferido

El distrito participa en el Programa escolar de mantenimiento diferido del estado, que provee fondos paritarios estatales en proporción equitativa para ayudar a los distritos escolares con gastos para reparación o reemplazo costosos de componentes existentes de los edificios escolares. Por lo general, estos incluyen techos, cañería, calefacción, aire acondicionado, sistemas eléctricos, pintura interior o exterior y sistemas de pisos. Para el año escolar 2008-09, el distrito ha presupuestado \$932,691 para el programa de mantenimiento diferido. Esto representa .5% del fondo general del distrito. El plan de mantenimiento diferido completo del distrito está disponible en la oficina del distrito.

Proceso y horario de limpieza

Los administradores escolares, el conserje y el personal del distrito realizan inspecciones físicas rutinarias de seguridad y mantenimiento. Los salones y baños son limpiados con regularidad. La directora trabaja a diario con el personal de limpieza para crear horarios de limpieza y asegurarse de que la escuela esté limpia y segura.

El distrito toma grandes medidas para asegurarse de que todas las escuelas están limpias, son seguras y están en buen estado. A fin de ayudar en este esfuerzo, el distrito usa un instrumento de encuesta de instalaciones, creado por la Oficina de Construcción de Escuelas Públicas del estado de California. Los resultados de esta encuesta están disponibles en la dirección escolar o en la oficina del distrito.

Seguridad y suficiencia de las instalaciones escolares

Las instalaciones consisten de diez salones de clases, una biblioteca y un complejo de oficinas. Algunos salones tienen cuatro estaciones de maestros para citas individuales. Otros salones son laboratorios. Cada salón tiene espacio adecuado y todos los materiales necesarios para garantizar el éxito estudiantil. El plantel escolar es compartido con otros programas. Es moderno, atractivo y limpio.

Maestros:

Credenciales de maestros

Esta tabla muestra la cantidad de maestros asignados a la escuela con una credencial plena, sin credencial plena y los que imparten fuera de su área de competencia. Hay información detallada acerca de los requisitos para maestros en el sitio Web de DataQuest en <http://dq.cde.ca.gov/dataquest/>.

Maestros	Escuela			Distrito
	05-06	06-07	07-08	07-08
Maestros con credencial plena	17	20	23	1058
Maestros sin credencial plena	0	0	0	45
Maestros que enseñan fuera de su área de competencia	13	11	11	

Cursos académicos principales impartidos por maestros en conformidad con NCLB

Esta tabla muestra el porcentaje de clases en materias académicas principales impartidas por maestros en conformidad y en inconformidad con Que Ningún Niño Se Quede Atrás (NCLB) en la escuela, en todas las escuelas en el distrito, en escuelas de alta pobreza en el Distrito, y en escuelas de baja pobreza en el distrito. Se puede encontrar más información sobre las calificaciones de los maestros que requiere NCLB en <http://www.cde.ca.gov/nclb/sr/tq/>.

Ubicación de las clases	Porcentaje de clases en materias académicas principales	
	Impartidas por maestros que reúnen los requisitos de NCLB	Impartidas por maestros que no reúnen los requisitos de NCLB
En esta escuela	60.0	40.0
En todas las escuelas del Distrito	91.1	8.9
Escuelas de alta pobreza en el Distrito	92.9	7.1
Escuelas de baja pobreza en el Distrito	78.3	21.7

Malasignación de maestros y plazas de maestros vacantes

Esta tabla muestra la cantidad de malasignación de maestros (maestros asignados sin la autorización legal adecuada) y la cantidad de plazas de maestros vacantes (no llenadas por un sólo maestro designado asignado a impartir todo el curso al principio de cada año escolar o semestre). Nota: La malasignación total de maestros incluye la cantidad de Malasignaciones de maestros de aprendices del inglés.

Indicadores	06-07	07-08	08-09
Malasignación de maestros de aprendices del inglés	0	0	0
Total de malasignación de maestros	0	0	0
Puestos de maestros vacantes	0	0	0

Personal de apoyo:

Consejeros académicos y demás personal de apoyo

Esta tabla muestra, en unidades de equivalente de tiempo completo (FTE), la cantidad de consejeros académicos y demás personal de apoyo que están asignados a la escuela, y la cantidad de alumnos por consejero académico. Un FTE es equivalente a un empleado que trabaja tiempo completo; un FTE también puede representar a dos empleados que trabajan el 50% de tiempo completo cada uno.

Cargo	Cantidad de FTE asignados a la escuela	Cantidad promedio de alumnos por consejero académico
Consejero académico	1.0	478
Encargado de la biblioteca (paraprofesional)	1.0	

Apoyo y servicios para necesidades especiales

Los programas a continuación están disponibles para los alumnos con necesidades especiales:

- Maestros capacitados en CLAD y materiales de apoyo para aprendices del inglés
- Laboratorios y tutoría

Finanzas escolares:

Otros programas

Para ayudar a asegurar una educación de calidad para todos los estudiantes, se proveen fondos estatales y federales para la Escuela Alternativa Helen Hunt Jackson para los siguientes programas especiales para suplir el programa básico de instrucción proveído por el Distrito escolar:

Programa	Cantidad
Programa de Mejoramiento de la Escuela y la Biblioteca (SLIP, por sus siglas en inglés)	\$14,321
EIA/LEP	\$5,006
ELAP	\$200
Total	\$19,527

Gastos para alumnos y salarios de maestros de la escuela (Año fiscal 2006-07)

Esta tabla muestra una comparación de los gastos para alumnos de la escuela de las fuentes no restringidas (básicas) con otras escuelas en el distrito y de todo el estado, y una comparación del salario promedio de un maestro en la escuela con el salario promedio de un maestro en el distrito y el estado. Información detallada acerca de los salarios puede encontrarse en la página de Internet Gastos actuales de la educación <http://www.cde.ca.gov/ds/fd/ec/> y el salario de los maestros puede encontrarse en la página de Internet de Salarios y beneficios para maestros certificados en <http://www.cde.ca.gov/ds/fd/cs/>.

Nivel	Gastos totales por alumno	Gastos por alumno (Suplementarios)	Gastos por alumno (Básicos)	Salario promedio de maestro
Escuela	4,129	\$234	\$3,895	\$57,997
Distrito			\$5,080	\$62,751
Diferencia del porcentaje-Escuela y Distrito			(23%)	(8%)
Estado			\$5,300	\$65,008
Diferencia del porcentaje-Escuela y Estado			(27%)	(11%)

Salarios de maestros y administradores (Año fiscal 2006-07)

Esta tabla muestra información salarial del distrito para maestros, directores y superintendentes, y compara estas figuras con los promedios del estado para distritos del mismo tipo y tamaño. La tabla también muestra salarios de maestros y administradores como porcentaje del presupuesto de un distrito, y compara estas figuras con los promedios del estado para distritos del mismo tipo y tamaño. Se puede encontrar información detallada acerca de salarios en el Internet de salarios y beneficios para maestros certificados en <http://www.cde.ca.gov/ds/fd/cs/>.

Categoría	Cantidad del distrito	Promedio estatal para distritos en la misma categoría
Sueldo de un maestro principiante	\$38,778	\$40,721
Sueldo de un maestro de nivel medio	\$64,198	\$65,190
Sueldo de un maestro en el nivel más alto	\$84,864	\$84,151
Sueldo promedio de un director (educación primaria)	\$102,266	\$104,476
Sueldo promedio de un director (educación media)	\$106,564	\$108,527
Sueldo promedio de un director (educación superior)	\$113,768	\$119,210
Sueldo de un superintendente	\$203,730	\$210,769
Porcentaje del presupuesto correspondiente a los sueldos de maestros	41.4%	39.9%
Porcentaje del presupuesto correspondiente a los sueldos del personal administrativo	6.3%	5.5%

Plan de estudios y enseñanza:

Materiales didácticos

El 7 de octubre de 2008 El Consejo aprobó unánimemente la adopción de la Resolución acerca de Suficientes Materiales para la Enseñanza para el año fiscal 2008-2009 de acuerdo al Código de Educación 60119. Esta tabla muestra los resultados de esa resolución.

Áreas del plan de estudios principal	Alumnos que carecen de libros de texto y materiales
Lectura y lenguaje	0%
Matemáticas	0%
Ciencias	0%
Historia y ciencias sociales	0%
Lengua extranjera	0%
Educación para la salud	0%
Artes visuales e interpretativas	0%
Equipo de laboratorio de ciencias	0%



Libros de texto adoptados

Un comité del Distrito considera los libros de texto que recomendará, en un ciclo establecido por la Mesa Directiva del estado, y de una lista adoptada por el estado. El comité se reúne para dialogar sobre asuntos de actualidad en la materia, incluyendo el éxito estudiantil, los libros de texto que se usaron anteriormente y los métodos educativos. El comité revisa copias de los libros de texto propuestos, y escucha a representantes que describen los diversos beneficios de los materiales disponibles. Después de esta revisión, se realiza una prueba piloto de los materiales, lo que resulta en el consenso del Comité para un libro de texto recomendado. El libro de texto es remitido a un Comité del Plan de Estudios de kínder a doceavo grado, formado por maestros, padres de familia y personas interesadas de la comunidad, para que lo revisen y lo aprueben. Si el Comité del Plan de Estudios de kínder a doceavo grado aprueba el libro de texto, éste es presentado al Superintendente y a la Mesa Directiva para que lo revisen y lo aprueben. Cada alumno en el distrito, de kínder a doceavo grado, recibe libros de texto o materiales didácticos básicos alineados con las normas, consistente con el contenido y los ciclos de los marcos del plan de estudios adoptados por la Mesa Directiva del estado. La tabla a continuación muestra los libros de texto adoptados que usamos en nuestro Distrito.

Niveles de grado	Curso/Área del contenido	Título	Editorial	Edición	Año adoptado
6-12	ELD	English Now, V1.3 High Point	LitConn, Inc. Hampton Brown	2003 2001	Dec. 2006 Junio 2005
9-12	Inglés/Arte del lengua	Holt Literature & Language Arts	Holt, Rinehart & Winston	2003	Mayo 2003
9-12	Matemáticas	Algebra 1	McDougal, Littell	2008	Junio 2008
9-12	Matemáticas	Geometry, Concepts and Skills	McDougal Littell	2005	Junio 2008
8-12	Matemáticas	California Geometry	McDougal Littell	2007	Junio 2008
9-12	Matemáticas	Algebra 2	McDougal Littell	2007	Junio 2008
9-12	Matemáticas	Integrated Mathematics I & II	McDougal Littell Inc.	2002	Mayo 2004
9-12	Matemáticas	Pre-Calculus with Limits, 5 th Edition	McDougal Littell	2008	Junio 2008
12	Matemáticas	Calculus	Addison Wesley	1999	Junio 1999
10-12	Ciencias	Modern Biology	Holt, Rinehart & Winston	2000/2002	Julio 2001
9-10	Ciencias	Life Science	Merrill	1993/1995/2002	Abril 1993
9-10	Ciencias	Physical Science	Merrill	1993	Abril 1993
9	Ciencias	Modern Earth Science	Holt, Rinehart & Winston	2002	Julio 2001
11-12	Ciencias	Fundamentals of Chemistry, 4 th Ed. Chemistry, 6 th Ed. (AP)	Prentice Hall Houghton Mifflin	2003 2003	July 2004 Dec. 2004
10-12	Ciencias	Holes Essentials of Human Anatomy & Physiology, 9 th Edition	McGraw Hill Companies	2006	Enero 2006
10-12	Ciencias	Physics	Prentice Hall	2000	Abril 2000
11-12	Ciencias	Integrated Principles of Zoology	McGraw Hill	2006	Enero 2006
9	Ciencias Sociales	World Geography	McDougal Littell	2006	Junio 2007
	Ciencias Sociales	Health Skills & Wellness	Prentice Hall	1994	Junio 2000
9		Behavioral Health Science		2001	
10	Ciencias Sociales	World History, Modern America	Prentice Hall	2007	Junio 2007
11	Ciencias Sociales	US History, Modern America	Prentice Hall	2008	Junio 2007
	Artes visuales y representativas	Music Appreciation	McGraw Hill	2000	Dec. 2001
9-12		Stage Makeup	Watson-Guptill	1999	Dec. 2001
		Simply 3D	Micrografx	1998	Abril 2000
12	Ciencias Sociales	Magruders American Government American Govt. 10 th E. (AP)	Prentice Hall Houghton Mifflin	1992/1994/ 2000, 2006	Junio 2007 Dec. 2006
12	Ciencias Sociales	Economics, Principles in Action Economics, 7 th Ed.	Prentice Hall South-Western	2001, 2007 2005	Junio 2007 Dec. 2006
12	Ciencias Sociales	Western Civilization	Thomson Learning, Inc.	2006	Enero 2006
9-12	Idioma Extranjero	Deutsch Aktuell, 1, 2 & 3 Bienvenue, French 1 A bord, French 2 En voyage, French 3 & 4 En español! 1 & 2	Paradigm Publ. Glencoe	1998 1998	Julio 2001 Julio 2000
		Abriendo Puertas – Antología de Literatura en Español, Tomo 1 & Tomo II (AP)	McDougal Littell	2000	Junio 1999
		Abiendo Puertas (AP)	McDougal Littell	2003	Junio 2007

Libros de texto adoptados (continuado)

Niveles de grado	Curso/Área del contenido	Título	Editorial	Edición	Año adoptado
9-12	Artes visuales y representativas	Music Appreciation Stage Makeup Simply 3D	McGraw Hill Watson-Guption Micrografx	2000 1999 1998	Dec. 2001 Dec. 2001 Abril 2000
Programas de los intervenciones para los artes de la lectura y de la lengua					
4-12	Inglés/Arte del lengua	SRA/Reach High Point El Scholastic Read 180	SRA/McGraw Hill Hampton-Brown Co. Scholastic, Inc.	2002 2001 2002	Julio 2005

Desempeño estudiantil:

Pruebas de los normas de California (CST)

Los Exámenes Estándar de California (CST por sus siglas en inglés) muestran el nivel que están alcanzando los alumnos, en relación a los contenidos estándar del estado. Los CSTs incluyen idioma inglés y matemáticas en los grados del 2 al 11; ciencias en los grados 5, 8, y del 9 al 11; y un componente historia-ciencias sociales en los grados 8, y del 10 al 11. Las calificaciones que obtienen los alumnos son reportadas como niveles de desempeño. Información detallada relacionada con los resultados de los CST por grado y nivel de desempeño, incluyendo el porcentaje de estudiantes que no han sido examinados, se puede encontrar en la página de la Red Reportes de los Exámenes Estándar (STAR por sus siglas en inglés), <http://star.cde.ca.gov>.

Resultados de las CST de todos los alumnos Comparación trienal

Esta tabla muestra el porcentaje de alumnos que han alcanzado el Nivel Proficiente o Avanzado (cumplen o superan los estándares estatales).

Materia	Escuela			Distrito			Estado		
	06	07	08	06	07	08	06	07	08
ELA	26	25	27	39	39	43	42	43	46
Matemáticas	5	3	2	34	34	37	40	40	43
Ciencias	12	13	15	28	32	39	35	38	46
Historia-Ciencias Sociales	8	8	14	28	28	31	33	33	36

Nota: El puntaje no se muestra cuando el número de estudiantes que tomaron el examen es de 10 o menos, ya sea porque el número de estudiantes en esta categoría es muy pequeño para que las estadísticas sean correctas, o para proteger la privacidad de los estudiantes. De ninguna manera la calificación de algún grupo podrá ser reportada cuando pudiera deliberada o inadvertidamente publicar la calificación o rendimiento individual de cualquier estudiante.

Resultados de CST por grupo estudiantil Año más reciente

Esta tabla muestra el porcentaje de los alumnos que se desempeñan al nivel de Competente o Avanzado (alcanzan o superan las normas estatales) durante el período de pruebas más reciente.

Grupo	Porcentaje de alumnos en los niveles Avanzado y Competente			
	ELA	Matemáticas	Ciencias Naturales	Historia-Ciencias Sociales
Afro-americanos	41	6	*	8
Hispanos o latinos	16	2	10	13
Blancos (no hispanos)	31	1	19	14
Niños	28	2	19	25
Niñas	26	2	13	9
Con desventaja socioeconómica	20	2	9	*
Aprendices del inglés	4	0	*	0

Nota: El puntaje no se muestra cuando el número de estudiantes que tomaron el examen es de 10 o menos, ya sea porque el número de estudiantes en esta categoría es muy pequeño para que las estadísticas sean correctas, o para proteger la privacidad de los estudiantes. De ninguna manera la calificación de algún grupo podrá ser reportada cuando pudiera deliberada o inadvertidamente publicar la calificación o rendimiento individual de cualquier estudiante.

Resultados de la prueba del estado físico de California

La Prueba del estado físico de California se administra a los alumnos en 5º, 7º y 9º grado solamente. Esta tabla muestra, por grado, el porcentaje de los alumnos que alcanzan las normas de buen estado físico (que salen en la zona de estado físico saludable en las seis normas de buen estado físico) para el período de pruebas más reciente. Hay información detallada acerca de la Prueba del estado físico de California, y comparaciones de los resultados de la escuela con el distrito y el estado, en Internet para ponerse en forma para los exámenes en <http://www.cde.ca.gov/ta/tg/pfl>.

Grado	Porcentaje de alumnos que alcanzan las normas de buen estado físico (en las seis normas de buen estado físico)
9	22.4

Nota: El puntaje no se muestra cuando el número de estudiantes que tomaron el examen es de 10 o menos, ya sea porque el número de estudiantes en esta categoría es muy pequeño para que las estadísticas sean correctas, o para proteger la privacidad de los estudiantes. De ninguna manera la calificación de algún grupo podrá ser reportada cuando pudiera deliberada o inadvertidamente publicar la calificación o rendimiento individual de cualquier estudiante.

Las escuelas secundarias en California: Examen de salida

El Examen de salida de las escuelas secundarias de California (CAHSEE por sus siglas en inglés) se utiliza primordialmente como un requisito para graduarse. Sin embargo, los resultados del nivel 10 de este examen también se utilizan para determinar el porcentaje de estudiantes ubicados en tres niveles de preparación académica. (no preparados, preparados, o avanzados) en ELA y Matemáticas para poder evaluar las designaciones de Progreso Anual Adecuado (AYP por sus siglas en inglés) tal como lo requiere la Ley Federal NCLB de 2001. Información detallada sobre los resultados del CAHSEE se pueden encontrar en el Sitio en la Red de CAHSEE.

Resultados de CAHSEE por grupo de alumnos—año más reciente

Esta tabla muestra el porcentaje de estudiantes, por el grupo, alcanzando en cada nivel de funcionamiento en lengua-artes ingleses y las matemáticas por separado para el período de prueba más reciente.

Grupo	Inglés			Matemáticas		
	Básico	Aceptable	Avanzado	Básico	Aceptable	Avanzado
Todos los alumnos de la escuela	61.2	35.0	3.8	81.4	16.3	2.3
Niños	60.0	35.0	5.0	77.3	13.6	9.1
Niñas	61.7	35.0	3.3	82.8	17.2	0.0
Hispanos o latinos	66.7	27.8	5.6	95.5	4.5	0.0
Blancos (no hispanos)	58.8	37.3	3.9	73.6	22.6	3.8
Con desventaja socioeconómica	71.8	25.6	2.6	78.0	22.0	0.0

Progreso académico:

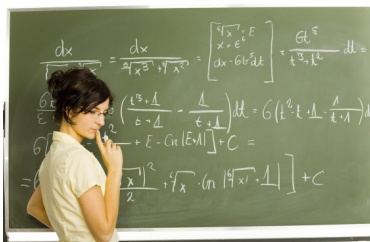
Índice de Aprovechamiento Académico

El Índice de Aprovechamiento Académico (API) es una medida anual del desempeño y progreso académico de las escuelas en California. Las puntuaciones de API van de 200 a 1,000, con una meta estatal de 800. Hay información detallada acerca del API en el sitio Web de API en <http://www.cde.ca.gov/ta/ac/ap/>.

Comparación de las categorías de API

Esta tabla muestra la clasificación de API estatal y entre escuelas similares de la escuela. La clasificación estatal de API va de 1 a 10. Una colocación estatal de 1 significa que la escuela tiene una puntuación de API en el 10 por ciento menor de todas las escuelas en el estado, mientras que una colocación estatal de 10 significa que la escuela tiene una puntuación de API en el 10 por ciento mayor de todas las escuelas en el estado. La clasificación de API entre escuelas similares refleja cómo se compara una escuela con 100 "escuelas similares" estadísticamente iguales. Una colocación con escuelas similares de 1 significa que el desempeño académico de la escuela es comparable con las 10 escuelas de menor rendimiento de las 100 escuelas similares, mientras que una colocación con escuelas similares de 10 significa que el desempeño académico de la escuela es mejor que cuando menos 90 de las 100 escuelas similares.

Clasificación de API	2005	2006	2007
Estatil	1	2	2
Con escuelas similares	5	2	2



Cambios en API por grupo estudiantil

Esta tabla muestra, por grupo estudiantil, los cambios en API reales en puntos sumados o restados, y la más reciente puntuación de API.

Group	Cambio real de API			Puntuación de API
	2005-06	2006-07	2007-08	2008
Todos los alumnos	24	18	15	648
Hispanos o latinos	N/A	49	-79	594
Blancos (no hispanos)	12	16	46	671
Con desventaja socioeconómica	-22	24	-22	596

Progreso anual adecuado (AYP)

La ley federal Que Ningún Niño Se Quede Atrás (NCLB) requiere que todas las escuelas y distritos cumplan con los criterios siguientes de Progreso anual adecuado (AYP):

- Índice de participación en las evaluaciones estatales basadas en las normas en inglés-artes del lenguaje (ELA) y matemáticas.
- Porcentaje competente en las evaluaciones estatales basadas en las normas en ELA y matemáticas.
- API como un indicador adicional.
- Índice de graduación (solamente para escuelas en nivel secundario).

Hay información detallada acerca de AYP, incluyendo índices de participación y resultados del porcentaje competente por grupo estudiantil, en el sitio Web de AYP en <http://www.cde.ca.gov/ta/ac/ay/>.

AYP general y por criterios

Esta tabla indica si la escuela y el distrito alcanzaron el AYP general y cumplieron con cada uno de los criterios del AYP.

Criterios de AYP	Escuela	Distrito
General	Sí	No
Índice de participación—ELA	Sí	Sí
Índice de participación —Matemáticas	Sí	Sí
Porcentaje competente—ELA	Sí	No
Porcentaje competente—Matemáticas	Sí	No
API	Sí	Sí
Porcentaje de graduación escolar	Sí	Sí

Finalización de estudios y preparación postsecundaria:

Requisitos de la admisión para las universidades públicas de California

Universidad de California

Los requisitos de la admisión para la Universidad de California (UC) siguen las pautas dispuestas en el plan maestro, que requiere que el octavo superior del estado de los diplomados de secundaria, así como esos estudiantes de la transferencia que han terminado con éxito el trabajo especificado de la universidad, sean elegibles para la admisión a UC. Se diseñan estos requisitos de asegurarse de que preparan a todos los estudiantes elegibles adecuadamente para el trabajo de nivel universitario. Para las admisiones generales que los requisitos satisfacen visite el Web situado en <http://www.universityofcalifornia.edu/admissions/general.html>.

Universidad de Estado de California

Los requisitos de la admisión para la universidad de estado de California (CSU) utilizan tres factores para determinar elegibilidad. Son cursos específicos de la secundaria; grados en cursos y puntuaciones especificados; y graduación de la secundaria. Algunos campus tienen mayores niveles para los comandantes o los estudiantes particulares que viven fuera del área local del campus. Debido a el número de estudiantes que se apliquen, algunos campus tienen mayores niveles (criterios suplementarios de la admisión) para todos los aspirantes. La mayoría de los campus de CSU utilizan las políticas locales de la garantía de la admisión para los estudiantes que gradúan o transfieren de las secundarias y de las universidades que son servidas históricamente por un campus de CSU en esa región. Para las admisiones generales que los requisitos satisfacen visite el Web situado en <http://www.calstate.edu/admission/>.



Porcentaje de deserción y graduación escolar (Año fiscal 2006-07)

Esta tabla indica los porcentajes anuales de deserción y graduación escolar correspondientes al período de tres años más reciente. A fines de comparación, se incluyen datos a nivel de distrito y estado. Puede encontrar información detallada sobre los porcentajes de deserción y graduación en el sitio web del DataQuest en <http://dq.cde.ca.gov/dataquest/>.

Indicador	Escuela			Distrito			Estado		
	04-05	05-06	06-07	04-05	05-06	06-07	04-05	05-06	06-07
Porcentaje de deserción (1 año)	2.9	8.9	11.3	1.2	3.7	5.7	3.1	3.5	4.4
Porcentaje de graduación escolar	65.0	69.4	76.8	86.1	78.0	78.5	84.9	83.0	79.5

Requisitos de graduación al completar los estudios de secundaria

Los estudiantes que asisten a las escuelas públicas de California deberán pasar ambos exámenes de egreso de la secundaria en California (conocido en inglés como CAHSEE), el examen de lengua y literatura en inglés y la porción de matemáticas para poder recibir su diploma de la secundaria. Aquellos estudiantes que comenzaron el 12avo grado en el año lectivo 2007-08, como es evidente por la matriculación de esa escuela en octubre de ese año en el Sistema de datos de educación básica de California (conocida en inglés como CBEDS), está tabla muestra el porcentaje por grupo de estudiantes que cumplieron con todos los requisitos del estado y locales para su graduación del 12avo grado, incluyendo haber pasado ambas porciones de CAHSEE o haber recibido una excepción local o del estado. Información detallada acerca de CAHSEE se puede encontrar en el portal de CAHSEE en <http://www.cde.ca.gov/ta/tg/hs/>.

Grupo	Clase Graduada de 2008	
	Escuela	Distrito
Todos los alumnos	83%	73%
Afro-americanos	29%	58%
Indios americanos o nativos de Alaska	33%	54%
Filipinos	50%	68%
Hispanos o latinos	87%	70%
Nativos de los archipiélagos del Pacífico	100%	73%
Blancos (no hispanos)	87%	76%
Con desventaja socioeconómica	9%	78%
Aprendices del inglés	7%	67%
Alumnos con discapacidades	1%	38%

Plan de Planeación y programación didáctica:

Desarrollo profesional

El distrito escolar ofrece a todos los maestros oportunidades para capacitación profesional y entrenamiento en una variedad de programas para que los maestros y paraprofesionales puedan estar altamente calificados, de conformidad con la ley Que Ningún Niño Se quede Atrás. El enfoque es presentar un programa educativo basado en las normas. Las prioridades de capacitación profesional del distrito están delineadas en el Apéndice de LEA actual, como AB466/SB472 Artes del lenguaje y matemáticas, AB75/AB430 Capacitación administrativa, AB 2913 Autorización para aprendices el inglés, apoyo de BTSA para maestros en su primero y segundo años de enseñanza, y capacitaciones específicas en Educación Especial. También tenemos Revisión paritaria (*Peer Assistance Review* o *PAR*) disponible para los maestros veteranos que necesiten una estructura y apoyo singulares. Los datos de aprovechamiento se usan para determinar qué apoyo se dará a las escuelas y las prioridades en la capacitación profesional. Además, cuatro entrenadores de apoyo en BTSA, seis entrenadores académicos en artes del lenguaje y matemáticas, y cuatro entrenadores de *Reading First* ofrecen apoyo continuo en las necesidades diarias de capacitación profesional para todo el personal docente. El Distrito actualizó el Plan de Tecnología en el 2006 para incluir oportunidades para que el personal mejore sus aptitudes en la aplicación y enseñanza de la tecnología.

Se designan fondos categóricos en el distrito y en la escuela para un Director de Capacitación Profesional, una secretaria y un asistente de cuatro horas para coordinar la capacitación profesional del distrito. El Distrito tiene un calendario de capacitación profesional en el sitio Web para el año escolar 2008-09.

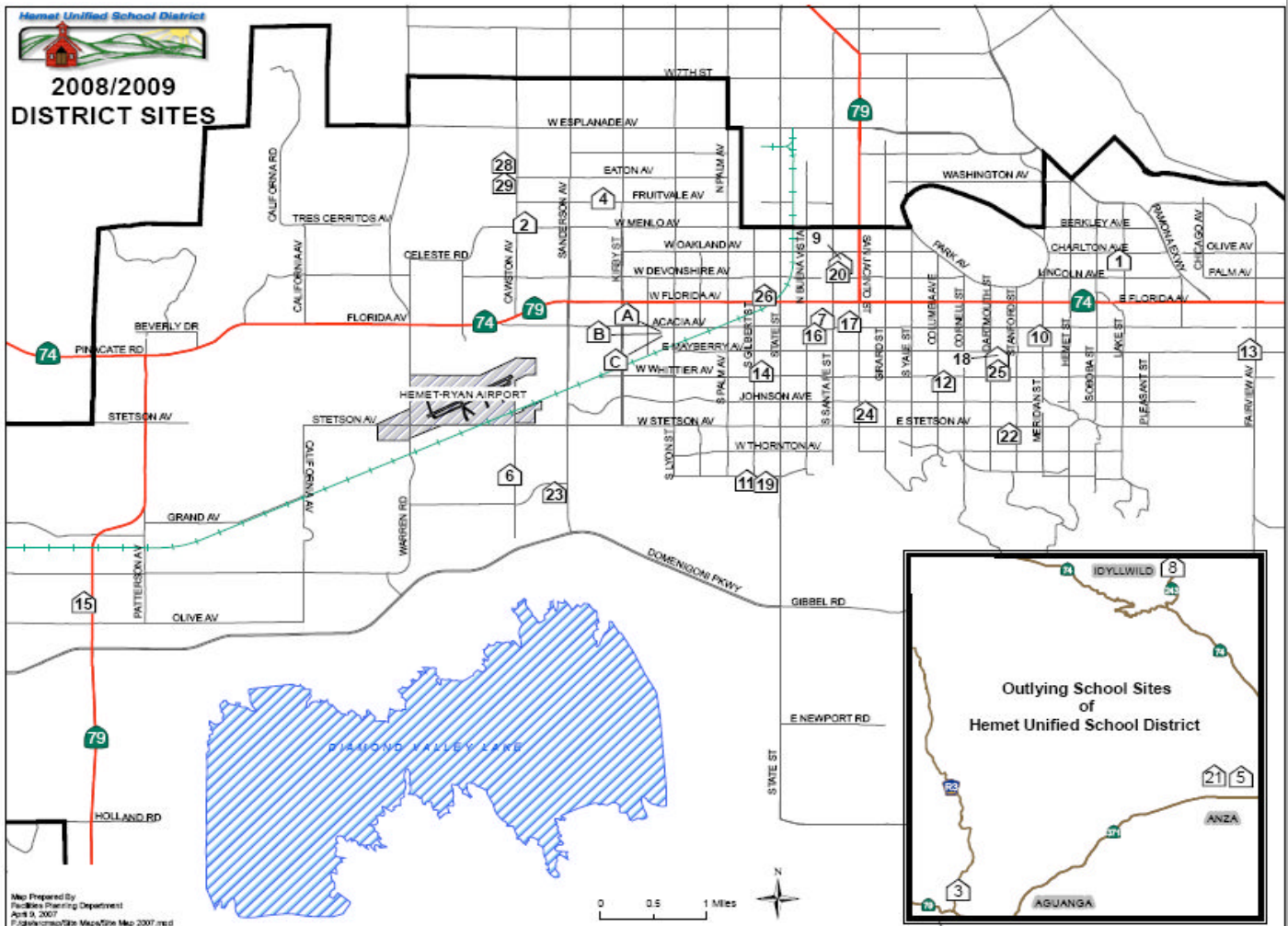
Progreso Estudiantil

El progreso estudiantil es monitoreado por medio de evaluar los resultados del programa de exámenes y reportes estandarizados (conocido en inglés como STAR) y el examen de egreso de la secundaria de California (conocido en inglés como CAHSEE). Estos resultados se ponen a la disposición del equipo de liderazgo del plantel, el personal completo, y la comunidad del plantel. Los resultados también son reportados al consejo del plantel escolar (conocido en inglés como SSC) y a la comunidad por medio del periódico, el boletín de la escuela, y el reporte de rendición de cuentas del plantel (conocido en inglés como SARC).



Escuela Alternativa Helen Hunt Jackson

Página 11



Escuela	Cantidad
Bautista Creek	1
Cawston	2
Cottonwood	3
Fruitvale	4
Esc. Primaria Hamilton	5
Harmony	6
Esc. Primaria Hemet	7
Idyllwild	8
Jacob Wiens	9
Little Lake	10
McSweeny	11
Ramona	12
Valle Vista	13

Escuela	Cantidad
Whittier	14
Winchester	15
Oficina Preescolar	16
Esc. Inter. Acacia	17
Esc. Inter. Dartmouth	18
Esc. Inter. Diamond Valley	19
Escuela HAAAT autónoma	20
Esc. Sec. Hamilton	21
Esc. Sec. Hemet	22
Esc. Sec. West Valley	23
Educación para Adultos	24
Esc. Sec. Alessandro	24
Esperanza, Madres Adolescentes	24

Escuela	Cantidad
Centro Family Tree	25
Primer Sitio Del Siglo Veinte	25
Helen Hunt Jackson	25
Escuela H.E.L.P.	26
Esc. Sec. Tahquitz	28
Esc. Inter. Rancho Viejo	29
Centro de Nutrición	A
Academia Profesional Del Desarrollo	B
Centro Profesional Del Desarrollo	C